

## *Fiche Technique*

*Bernard AZIMUTH « AH ! »*

*Durée du spectacle : 1h20 environ sans entracte.*

**Matériel à fournir par la salle ou l'organisateur**

### **LA SCENE :**

Ouverture minimum = 6mètres  
Profondeur minimum = 4mètres  
Hauteur sous grill minimum = 5mètres

Si le plateau est trop vaste, l'idéal est de le réduire à 10mètres d'ouverture et 8/9mètres de profondeur.

### **Le plateau doit être doté :**

- D'un rideau de fond de scène (impérativement noir) offrant si possible un passage au lointain.
- D'un pendrionage noir « à l'italienne », offrant plusieurs entrées à jardin et à cour plus une au lointain.
- Un parquet de couleur sombre, noir si possible... prévoir au cas où un tapis de danse.

### **Accessoires :**

- Une chaise en bois, légère et en bonne état.
- Un porte manteau (ou une chaise haute) en coulisse à jardin.
- Prévoir absolument un **éclairage de service** dans cette même coulisse de couleur bleutée ; le noir sur scène devant être « total ».

### **LE MONTAGE :**

Un technicien lumière et un technicien son devront assurer l'équipement de la salle selon le plan de feu et la liste du matériel ci-jointe. Le son et la lumière devront être prêts au réglage à l'arrivée du régisseur, vers 14h pour une représentation en soirée, dès 9h00 pour une représentation dans l'après midi.

À prévoir : *Un technicien plateau présent durant la/les représentations.*

La régie son et la régie lumière devront être placées à proximité l'une de l'autre, en salle, de façon à ce que la scène soit entièrement visible par le régisseur.

## **LA LUMIERE :**

- **Blocs de puissance** : 38 Gradateurs 2k
- **1 Jeu d'orgue** 24/48 circuits **programmables** avec **SUB-MASTERS**
- **Projecteurs** :
  - ~ 4 Découpes 614 *prévoir iris*
  - ~ 28 P.C Halogènes 1kw
  - ~ 24 PAR 64 1kw CP 62
  - ~ 3 PAR 64 1kw CP 60
  - ~ 4 Cycliodes asymétrique 1kw
- **Gélatines Filtres LEE:**
  - Teintes** : 008/ 027/ 115/ 119/ 127/132/ 142/ 147/ 151/  
152/ 154/ 156/ 158/ 165/ 180/ 195/ 711
  - C.T.B** : 200/ 201/ 202/ 204

## **LE SON** (selon la taille et l'acoustique de la salle) :

- Diffusion façade de bonne qualité (EAW, JBL, C. HELL)
- Une table de mixage (analogique si possible)
- 1 Micro cravate (Sennheiser, Shure : *marques exigées*)
- 2 retours plateau, en avant scène en bain de pied.
- 1 égaliseur graphique 31 bandes stéréo (pour la façade)
- 1 Lecteur MD avec l'auto pause et la télécommande
- 1 Lecteur CD uniquement pour musique d'ambiance

**IMPORTANT** : Les lecteurs CD et MD devront être à portée de main du régisseur.

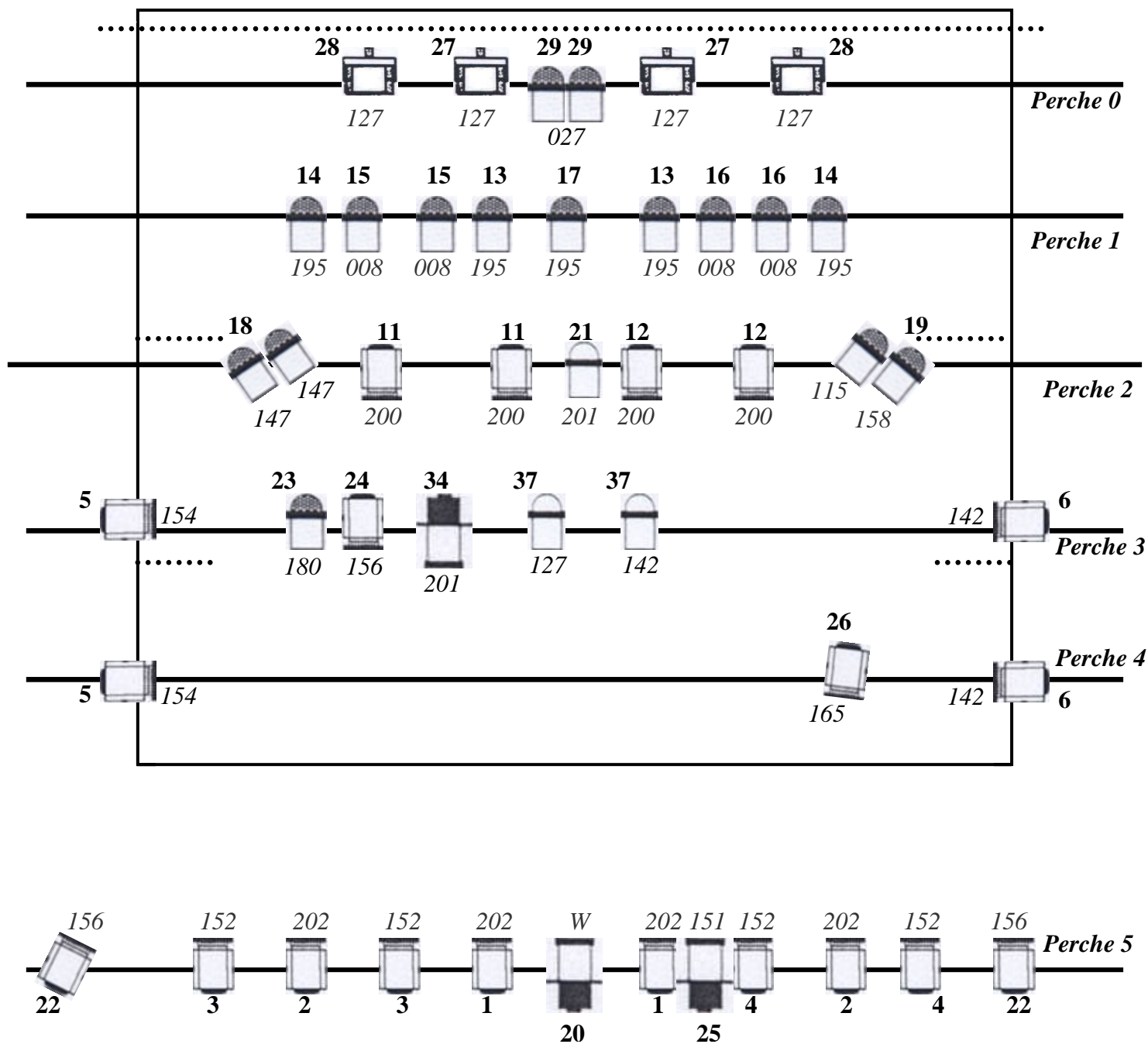
## **LES LOGES :**

- 1 loge chauffée, pouvant fermer à clé, avec miroir, savon et serviette de toilette ; comportant également lavabo et toilettes.
- Prévoir un fer à repasser avec une table à repasser.
- Prévoir un en-cas (sandwiches / baguette, jambon, pâté, fromage...) ainsi que des boissons (eau minérale, vin rouge).

**Cette fiche technique est bien entendu adaptable aux caractéristiques de la salle et au parc matériel.**

**CONTACT TECHNIQUE :** Edwin GARNIER 06 20 69 77 24  
**MAIL :** edwindows2000@yahoo.fr

**Bernard AZIMUTH "AH!"**  
**PLAN DE FEU CINTRE**



***DISTANCE ENTRE LES PERCHES***

***Perche 1 : Contre : 6,5mettres du nez de scène***

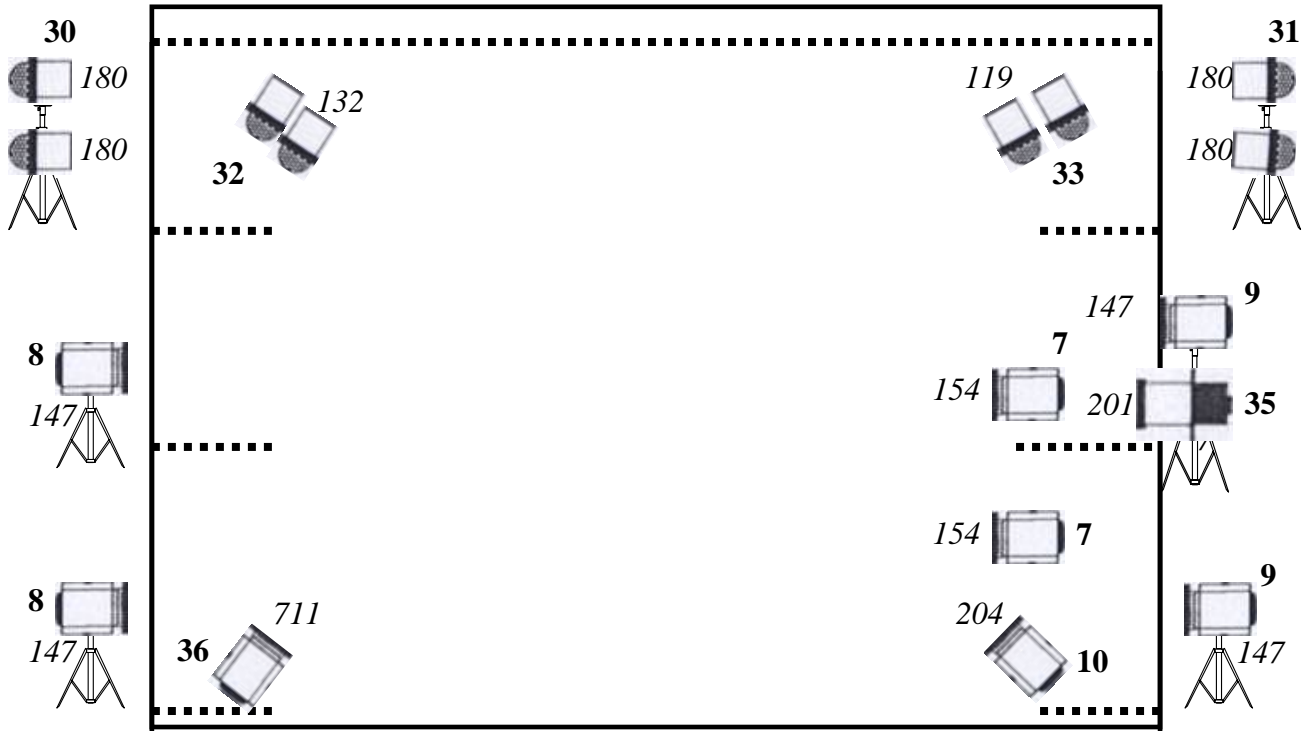
***Perche 2 : Contre : 4,5m du nez de scène***

***Perche 3 : Douche : 2,5m du nez de scène***


***Perche 4 : Douche : 0,5m du nez de scène***

***Perche 5 : Face : 5m du nez de scène, en salle***

## PLAN DE FEU SOL



### NOMENCLATURE :

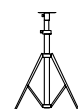
 : PAR 64 1kw (24)  
Cp 62

 : PAR 64 1kw (3)  
Cp60

 : P.C 1kw (28)

 : CYCLIODE (4)

 : DECOUPES 614 1kw (4)

 : Pied de projecteurs  
Filament à 1m70